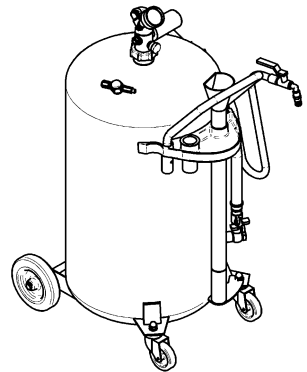
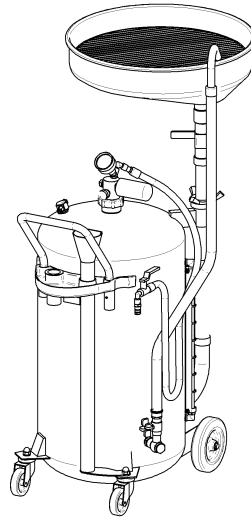


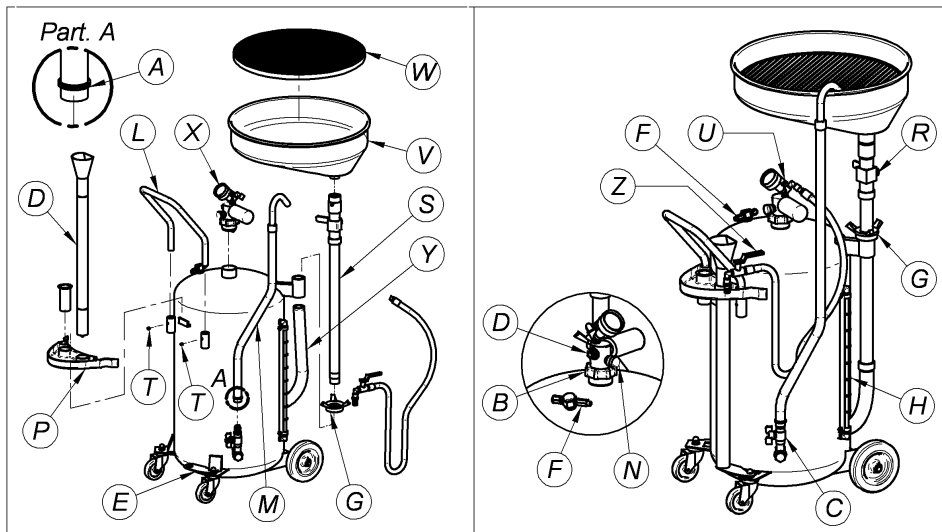
# Manual de utilizare

V0 – 30-09-02

## **COMBINĂ ASPIRATOR/ RECUPERATOR ULEI UZAT**



## Elementele principale



RO

### Domeniul de utilizare

Recuperatorul/aspirator este destinat exclusiv aspirării și recuperării uleiurilor lubrifiante uzate.

### Descriere

Subansamblele principale sunt:

- Ansamblul venturi - generatorul de vacuum
- Rezervorul unde este adunat uleiul
- Cua utilizată pentru recuperarea prin cădere
- Accesorii pentru aspirarea uleiului (*sonde și adaptori*)

### Avertizări generale

- Vă rugăm să citiți manualul următor înainte de a pune în funcțiune echipamentul.
- **Atenție !** înainte de a efectua aspirări sau golirea rezervorului verificați ca toate componentele expuse uzurii să nu prezinte defecțiuni și în particular furtunile să nu prezinte tăieturi.
- Utilizarea recuperatorului în alte scopuri decât cele pentru care a fost proiectat poate pune în pericol utilizatorul sau meniul inconjurător.
- **Nu utilizați echipamentul pentru lichide inflamabile sau corozive.**
- Nu expuneți rezervorul la surse de căldură sau foc deschis.
- Nu efectuați suduri la rezervor.
- Utilizați doar piese de schimb originale și nu modificați nici o componentă a recuperatorului pentru a nu compromite normele de siguranță și valabilitatea garanției.
- Purtați mănuși și ochelari de protecție când recuperați și aspirați uleiuri uzate în special calde pentru a vă feri de emanațiile de substanțe nocive pentru sănătate.

**Pentru alte întrebări decât cele prezentate în acest manual, departamentul nostru tehnic vă stă la dispoziție cu orice informație.**

### Asamblarea

- Introduceți mânerul **L** în locașurile corespunzătoare și fixați-l cu șuruburile **T** din dotare.
- Agățați tăvița **P** de suportul ei de pe rezervor.

- Introduceți manșonul ansamblului venturi (vana) **X** în orificiul din centrul rezervorului.
- Poziționați ansamblul venturi (vana) **X** în așa fel încât supapa **N** să fie îndreptată spre mânerul **L**.
- Fixați tot ansamblul cu ajutorul piuliței **B**.
- Cu o cheie corespunzătoare înșurubați ansamblul **S** în tava **V**.
- Introduceți în orificiul lateral al rezervorului sistemul complet format din ansamblul **S** și tava **V** și fixați-l cu ajutorul piuliței inelare **G**.
- Racordați unul din capetele tubului de legătură **Y** la ștuțul lateral al rezervorului și fixați-l cu colier apoi racordați cealaltă extremitate a tubului la ștuțul țigii **S** și fixați-l cu colier.
- Fixați furtunul de golire **M** la ștuțul rezervorului folosind colierul **A** din dotare (*part. A*).
- Introduceți grătarul **W** în tava **V**.
- Ansamblați suportul de sonde **D**, introduceți-l prin orificiul din dreapta al tăviței **P** și sprijiniți-l de suportul **E**.
- Închideți robinetul **C**.

#### Acțiuni preliminare operațiilor de aspirare sau recuperare

- Verificați ca toate subsamblele expuse uzurii sau deteriorării nu prezintă defecțiuni.
- Goliți rezervorul sau verificați pe nivelmetrul **H** montat pe lateralul rezervorului dacă capacitatea reziduală a rezervorului este mai mare decât volumul de lichid ce urmează să fie recuperat.

#### ATENȚIE! Nivelmetrul **H** indică cantitatea de lichid deja existentă în rezervor.

- Verificați ca robinetul **C** să fie închis.

#### Instrucțiuni pentru executarea recuperării cu tava prin scurgere

- Așezați recuperatorul sub mașină în așa fel încât centrul tăvii **V** să coincidă cu bușonul de golire a uleiului.
- Reglați înălțimea tavei de colectare procedând în felul următor:  
Sustineți cu mâna ansamblul de colectare (**V+S**) și deșurubați inelul metalic **G**.  
Poziționați tava cât mai aproape de bușonul de golire a uleiului și strângeți la loc inelul metalic **G**.
- Deschideți robinetul **R** în cazul în care doriți ca uleiul să se scurgă direct în rezervor.
- Altfel pentru a vizualiza lichidul în tavă, închideți robinetul **R** efectuați verificarea lichidului apoi redeschideți robinetul **R** pentru a permite scurgerea uleiului în rezervor. **ATENȚIE: lichidul ce trebuie vizualizat nu trebuie să depășească volumul tăvii V (12 litri).**

#### ATENȚIE! Nu umpleți rezervorul peste nivelul maxim indicat de nivelmetrul **H** montat pe lateralul rezervorului.

#### Instrucțiuni pentru executarea aspirării

#### Pregătirea pentru aspirare

- Închideți robinetul de golire **C**.
- Închideți robinetul de aspirare **Z**.
- Închideți robinetul **R** al tăvii de recuperare (*la versiunea cu tavă de recuperare*).
- Deschideți supapa **N** prin rotirea căpăcelului.
- Deschideți robinetul **U**.
- Conectați sursa de aer comprimat la cupla rapidă **D** acordând mare atenție presiunii maxime (**7 bar**).
- Dacă toate operațiunile au fost executate corect atunci pe la amortizorul de zgomot va ieși o cantitate considerabilă de aer și acul vacuumetrului va începe să se miște.
- După aproximativ 3-4 minute, acul vacuumetrului va fi în zona roșie.
- Echipamentul este depresurizat și este gata pentru aspirarea uleiului uzat.
- Deconectați sursa de aer comprimat **dacă lichidul ce trebuie aspirat reprezintă 2/3 din capacitatea reziduală a rezervorului depresurizat**.
- Pentru a aspira o cantitate mai mare de lichid efectuați operația de aspirare cu sursa de aer comprimat conectată la cupla **D**.

#### Aspirarea uleiului

- Verificați nivelmetrul **H**.
- Folosiți sonda cu cel mai mare diametru posibil, unele vehicule au sonda încorporată în acest caz folosiți adaptorii livrați.

- Cuplați sonda sau adaptorul la conectorul robinetului **Z** și verificați etanșarea.
- Scufundați sonda în lichidul de aspirat.
- Deschideți robinetul **Z** pentru a începe aspirarea.
- În timpul aspirării asigurați-vă că sonda atinge fundul.
- **ATENȚIE! Niciodată să nu umpleți rezervorul peste nivelul maxim al indicatorului de nivel H pentru că riscați ca uleiul să iasă prin amortizorul de zgomot.**
- Când fluxul de lichid s-a oprit verificați dacă acul vacuumetrului nu este la zero pentru că în acest caz nu a fost aspirat tot lichidul dar efectul vacuumului s-a terminat. Pentru finalizarea operației recreați vacuum în rezervor.
- Așteptați până ce tot lichidul a fost aspirat.
- Închideți robinetul **Z** și așezați sonda în locașul corespunzător al suportului **D**.
- Închideți robinetul de alimentare cu aer comprimat dacă operația a fost efectuată cu sursa de aer comprimat conectată la ansamblul venturi.

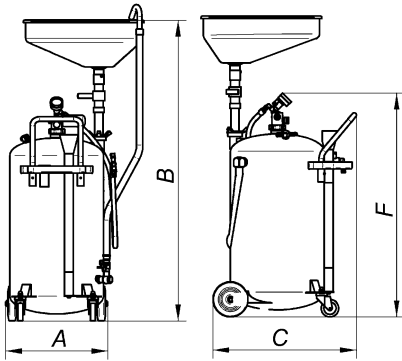
### Transportarea

- Depozitarea sau transportarea unui echipament nou nu necesită atenție specială și nu implică riscuri.
- Greutatea și dimensiunile generale ale recuperatorului sunt prezentate la pag. 5.
- Recuperatorul este în așa fel ambalat încât nici unul din subsansamble să nu poată fi avariat în timpul transportului.
- Nu aruncați ambalajul în mediul înconjurător.
- După utilizare dacă recuperatorul trebuie depozitat, transportat sau aruncat atunci toate subsansamblele care conțin lichid trebuie golite cu grijă pentru a preveni scurgeri accidentale în timpul deplasării. Această operație trebuie efectuată departe de orice sursă de foc deschis iar fumatul este interzis. De asemenea este obligatorie purtarea mănușilor de protecție la ulei.
- **Uleiul trebuie depozitat într-un container special și ... conform normelor în vigoare.**
- Când mutați recuperatorul verificați ca toate robinetele să fie închise și tava **V** golită pentru a evita vărsarea accidentală de lichid.

### Golirea rezervorului

- Închideți robinetul **R** al tăvii de recuperare (*la versiunea cu tavă de recuperare*).
- Închideți supapa **N** prin rotirea căpăcelului.
- Închideți robinetul **U**.
- Închideți robinetul sondelor de aspirare **Z**.
- Agățați luleaua furtunului de golire **M** la un recipient corespunzător.
- Conectați sursa de aer comprimat la cupla supapei **F**. (*cupla supapei F este la fel ca cea folosită la valvele de roți*).
- **ATENȚIE! Presiunea internă a rezervorului nu trebuie să depășească 0,5 bar.**
- Recuperatorul este dotat cu o supapă de siguranță tarată la 1 bar.
- Deschideți robinetul **C** pentru a iniția procedura de golire a rezervorului.
- După golirea rezervorului închideți robinetul **C**.
- Așezați furtunul de golire cu luleaua agățată de tava de recuperare.

## Dimensiuni generale

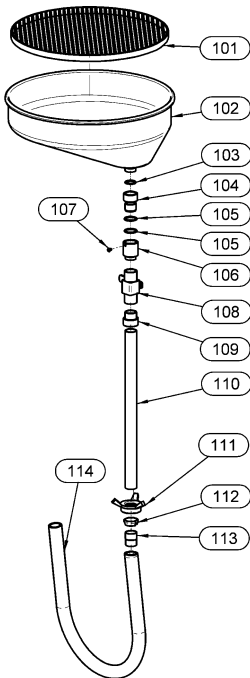
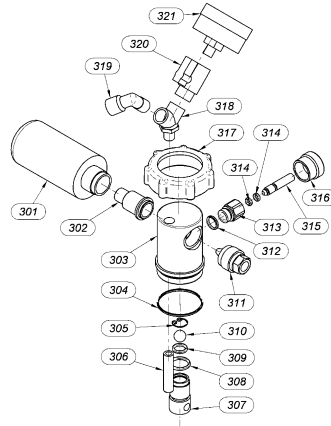
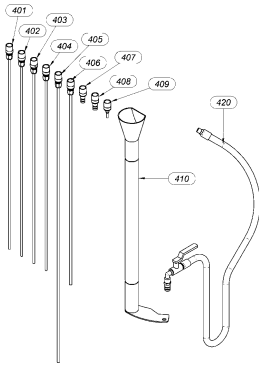


A	= 440 mm
B min	= 1500 mm
B max	= 1700 mm
C	= 650 mm
F	= 970 mm

## Specificații tehnice

Capacitatea rezervorului	<b>l</b>	80	
Capacitatea tăvii de recuperare	<b>l</b>	12	
Presiunea de alimentare cu aer a ansamblului Venturi	<b>bar</b>	8	
Depresiunea maximă obținută	<b>bar</b>	-0,85	
Racordul aer comprimat al ansamblului Venturi	-	cuplă rapidă	
Cupla de aer pentru golirea rezervorului	-	la fel cu valvele pentru roți	
Greutate	<b>kg</b>	35	
Lungimea tubului flexibil de aspirare	<b>m</b>	1,9	
Lungimea furtunului de golire	<b>m</b>	1,9	

# Piese de schimb



Rev. 0 - 26-09-02

